

PEILNOTA TOEKOMSTVISIE UTRECHTSE HEUVELRUG

VOORAF

Voor u ligt de integrale peilnota voor de visie op de toekomst van Utrechtse Heuvelrug. Om tot die visie te komen trekken vier aparte visietrajecten sinds februari 2020 samen op, te weten de Omgevingsvisie, Herijking Sociaal Domein, Dorpsgericht Werken en Dorpsgerichte Inrichting Openbare Ruimte (DIOR). Zij organiseren een gezamenlijk participatietraject, bestaande uit een gemeentebreed deel en een dorpsgericht deel. Ook de inhoud stemmen ze op elkaar af. Ze leveren ieder hun eigen resultaten op, die eind 2021 'met een strik' verbonden worden tot een toekomstvisie.

De gemeentebrede participatie voor de toekomstvisie is eind oktober afgerond. Deze peilnota is de inhoudelijke 'tussenstand' op basis van het eerste, gemeentebrede deel van het gezamenlijke toekomstvisietraject en bevat de bestuurlijke denkrichtingen die in de verschillende visieproducten vorm zullen krijgen.

Deze denk- en onderzoeksrichtingen zijn gebaseerd op de uitkomsten van deze eerste fase (zie daarvoor het participatieboek deel 1). In de tweede fase werken we de voorgestelde keuzes en ambities verder uit. Op deze manier bouwen we stapsgewijs aan een gezamenlijke visie op de toekomst van onze gemeente.

Status peilnota

De uitspraken in deze peilnota zijn nadrukkelijk denk- of onderzoeksrichtingen voor de toekomst. Ze kunnen daarom strijdig zijn met het huidige beleid of de huidige financiële kaders. Deze peilnota bevat ook geen compleet overzicht van alle gemeentelijke taken of beleid, maar doet vooral uitspraken daar waar ze afwijken of een verfijning vormen op de huidige koers. Belangrijke kanttekening is ook dat de gemeente niet altijd zelf aan zet is om de denkrichtingen te realiseren.

De peilnota geeft richting mee, maar is niet in beton gegoten. Zowel de dorpsparticipatie, voortschrijdend inzicht als het voor de Omgevingsvisie verplichte MER-onderzoek kunnen nieuwe inzichten opleveren die tot herziening of bijstelling van de in deze nota genoemde uitgangspunten leiden. Die nieuwe inzichten zullen hun beslag vinden in de resultaten van de vier trajecten of de uiteindelijke toekomstvisie.

Verschillen in fasering en abstractieniveau

De vier samenwerkende trajecten dragen gezamenlijk bij aan de toekomstvisie, maar verschillen in hun fasering en abstractieniveau. Voor de omgevingsvisie stelde de raad eerder de Hoofdlijnennotitie Omgeving vast, waar deze peilnota deels een uitwerking op is. Het bepalen van de beleidskeuzes in het Sociaal domein heeft daarentegen al plaatsgevonden. De uitkomsten daarvan staan beschreven in de nota 'Samen leven, samen doen' waar de gemeenteraad in juli 2020 mee ingestemd heeft.

Dit betekent ook dat deze peilnota een wat zwaardere ruimtelijke component heeft. Dat betekent niet dat andere opgaven niet onze aandacht hebben. Gemeentebrede sociale waarden, zoals inclusiviteit, gezondheid, passende ondersteuning en participatie, zijn niet gebonden aan een bepaald gebied en vormen de maatschappelijke basis onder deze peilnota.

Opzet peilnota

We borduren met deze nota voort op de kernprincipes en uitgangspunten uit de vastgestelde Hoofdlijnennotitie Omgeving en het procesvoorstel Toekomstvisie:

- Kwalitatief hoogwaardige leefomgeving
- Vitale dorpen
- Toekomstgericht

De denkrichtingen voor de vier verschillende trajecten zijn in deze nota verweven, zodat ze een logisch samenhangend geheel vormen.

Vervolg (o.a. dorpsgesprekken)

In februari en maart 2021 staat de dorpsgerichte participatie op de planning. Dan gaan we in ieder dorp met inwoners in gesprek over de uitwerking van de uitspraken in deze peilnota in hun dorp en bespreken we de aandachtspunten en te maken keuzes voor de specifieke dorpen.

Ook het onderdeel 'vitale dorpen' zal hier terugkomen. Er is gebleken dat er behoefte is aan meer context rondom dit begrip: wat verstaan we eronder en welke dilemma's en afhankelijkheden doen zich hierbij voor? Er wordt momenteel gewerkt aan een bureaustudie die meer houvast moet gaan bieden in de gesprekken. De verwachting is dat dit ten goede zal komen aan de kwaliteit van het zowel het gesprek als de uitkomsten. Zodra de studie gereed is zal hij met de raad worden gedeeld.

In de dorpsgesprekken komt ook de zoektocht naar een nieuwe balans tussen gemeente, inwoners, ondernemers en organisaties aan bod. Deze rolverdeling zal uiteindelijk z'n beslag vinden in de toekomstvisie.

In de verdere uitwerking van de vier trajecten gaan we ons inspannen om met bepaalde groepen nog wat verder of gericht de diepte in te gaan, zodat we zoveel mogelijk alle geluiden uit de samenleving op kunnen halen. Daarnaast vragen we een aantal partners en experts een extra bijdrage te leveren. Omdat de trajecten verschillen in abstractieniveau en fasering kan hun rol per traject verschillen.

Regionale context

Parallel aan dit toekomstvisietraject werken we in de U10/U16-regio samen met 15 andere gemeenten, waterschappen en provincie aan een Ruimtelijk Economisch Programma (REP). Kennis en vraagstukken uit dat traject nemen we zo goed mogelijk mee in onze visievorming voor onze gemeente, en vice versa; denkrichtingen uit onze visievorming nemen we zo goed mogelijk mee in het regionale traject.

Tenslotte

Met deze peilnota komen we een stap dichterbij een visie op de toekomst van de gemeente Utrechtse Heuvelrug. Wij wensen u veel leesplezier.

DEEL 1: UITWERKING VAN DE KERNPRINCIPES

1. Kwalitatief hoogwaardige leefomgeving

Algemeen

Onze gemeente kent een kwalitatief hoogwaardige omgeving. Daarmee doelen we op een combinatie van een unieke groene omgeving, bijzondere natuur met de status Natura 2000 en Natuur Netwerk Nederland, cultuurhistorie, dorps wonen en prettige voorzieningen. Dit kernprincipe is bepalend voor het karakter van onze gemeente en vormt dan ook het uitgangspunt voor de ontwikkelingen en opgaven waar de gemeente zich toe moet verhouden. Door de grote kwalitatieve verscheidenheid aan dorpen en gebieden kan die balans tussen beheren en ontwikkelen overal weer anders uitpakken.

Dit stond er in de Hoofdlijnennotitie Omgeving:

- *Unieke omgeving*
- *Verscheidenheid aan kwaliteiten*
- *'One size fits-all'-visie past hier niet*
- *Geen grootschalige ontwikkelprojecten, wel verdichten rond OV-knooppunten en in bebouwd gebied*
- *Efficiënt en gemengd ruimtegebruik*
- *Dorpse maat, respect voor landschap en cultuurhistorische waarden*
- *Zonering in landschapsgebruik en recreatieve gebieden*

Dit kwam er uit de gemeentebrede participatie:

De leefomgeving met veel natuur- en cultuurhistorische waarden bepaalt voor een groot deel ons DNA. Hier waren inwoners het tijdens de straatinterviews, in de enquête en tijdens de dialoogsessies het vrij unaniem over eens. Het gaat dan niet alleen over beheren van 'wat er al is': veel inwoners voelen juist veel urgentie bij het ontwikkelen en versterken van de natuur en vergroten van de duurzaamheid van onze gemeente. Er is dan ook ruimte voor innovatie. Er was bij veel inwoners bijvoorbeeld animo voor klimaat- en voedselbossen (58% in de enquête). Qua recreatie waren de meningen verdeeld: zowel het beperken van eventuele overlast als het benutten van de kansen van de recreanten voor dorpen worden veel genoemd. In de dialoogsessies kwam ook het mogelijk toevoegen van recreatiegebieden voorbij.

Het onderhoud van de hoogwaardige leefomgeving in de dorpen zag het merendeel van de ondervraagden als een taak voor de gemeente. 37% van de respondenten was bereid dit samen met de gemeente op te pakken.

Voorgestelde lijn:

Natuurontwikkeling en –versterking vormen de komende jaren een belangrijk speerpunt voor deze gemeente. We streven voor onze buitengebieden naar een 'landschap van de toekomst'. Dat betekent dat we zoeken naar een optimale balans tussen natuur, recreatie en innovatie op het gebied van duurzame landbouw en energie en dat groen meegroeit met de ontwikkelingen op het gebied van wonen, werken en mobiliteit.

In deel 2 staat hoe die balans in de verschillende gebieden uitpakt.

- 1.1 We richten ons in onze gemeente en in de regio op het versterken van robuuste natuur: groene en blauwe natuur. Dit doen we door met de regio te werken aan een groene schaa sprong en het realiseren van ecologische verbindingen die verder gaan dan het NNN. We onderzoeken waar en op welke wijze dit in onze gemeente en het regiodeelgebied Kromme Rijn-Vallei vorm kan krijgen. Eén van de te onderzoeken lijnen is het vergroten van de status van het Nationaal Park Utrechtse Heuvelrug o.a. met het Kromme Rijngebied. We zien de bossen van de hele Heuvelrug als de groene long van een gezonde regio.
- 1.2 We richten ons op versterking van biodiversiteit en beschermde en kwetsbare planten- en diersoorten, ook binnen de dorpen. Dat doen we bijvoorbeeld door het aanwijzen van ambassadeursoorten en aantrekkelijke leefgebieden te creëren voor deze soorten en verbindingen tussen leefgebieden.
- 1.3 We willen geen nieuwe of zwaardere doorsnijding of intensivering van doorgaand gemotoriseerd verkeer door de hoogwaardige natuur of dorpskernen. Dit betekent dat we in de regio inzetten op deze voorwaarde bij eventuele 'verstedelijking' in de regio. We zetten daarbij in op een betere route naar en ontsluiting via de A12, op beter OV en (snel)fietsverbindingen en op lagere snelheden voor gemotoriseerd verkeer op de wegen die anders mogelijk een aantrekkelijke alternatieve doorgaande route worden. Het motto is: wie alleen maar snel door de Utrechtse Heuvelrug heen wil rijden kan dat doen via de A12, het spoor of op de snelfiets.
- 1.4 Bij toekomstige ontwikkellocaties voor wonen en werken richten we ons op natuurinclusieve, klimaatadaptieve en duurzame ontwikkeling.
- 1.5 We vinden het belangrijk dat bij bouwontwikkelingen de groene omgeving meegroeit. Ook in regionaal verband. Dat betekent dat 'Groen groeit mee' het credo is bij verstedelijking en dat de groen- en landschapsopgaven ruimtelijk en financieel gekoppeld worden aan de andere ontwikkelingen. Bijvoorbeeld door het ontwikkelen van groene 'scheggen', zoals tussen Odijk en Driebergen-Rijsenburg.
- 1.6 We bieden op bepaalde plekken ruimte aan klimaat- en voedselbossen.
- 1.7 Natuur draagt bij aan een goede gezondheid. We willen - ook voor kwetsbare groepen - meer en betere mogelijkheden om direct vanuit de dorpen de omringende natuur te bereiken.

- 1.8 Met de groei van het aantal inwoners in de regio Utrecht, neemt ook de behoefte aan recreatie in onze regio sterk toe. Deze groei willen wij deels een plek geven in onze gemeente. Dat doen wij door:
- In te zetten op een betere spreiding van recreanten, o.a. door locaties te zoeken voor nieuwe recreatievoorzieningen;
 - In Nationaal Parkverband te werken aan zonering in het bosgebied om een goede balans te houden tussen natuur en recreatie en zonering ook in de andere gebieden toe te passen;
 - In de regio in te zetten op bereikbaarheid van natuur en landschap voor recreatie door betere fiets- en OV-verbindingen binnen het Heuvelruggebied en het Krommerijng gebied enerzijds en tussen deze gebieden en het Stedelijk Gebied Utrecht anderzijds, en door te laten onderzoeken hoe we recreanten kunnen verleiden om de auto thuis te laten.
- 1.9 Op de overgang van heuvel naar vlak gebied liggen kansen voor biodiversiteit, zoals geleidelijke overgangen tussen bos en open gebied, stapstenen voor rust, poelen. Tegelijk is hier ook recreatie mogelijk: wandelen en rustig fietsen.
- 1.10 Voor het onderhoud van openbaar groen en de versterking van biodiversiteit in onze dorpen zoeken we naar manieren om dit samen met inwoners en natuurgroepen in de dorpen op te pakken.
- 1.11 Voor onze inzet op het bevorderen van een gezonde leefstijl zijn een goede inrichting en toegankelijkheid van de openbare ruimte essentieel. Dit zal de komende jaren steeds meer van onze (financiële) inzet vragen.
- 1.12 We willen op zoek naar een goede balans tussen enerzijds mogelijkheden bieden voor bedrijvigheid en ontwikkeling en anderzijds het waarborgen van een gezonde leefomgeving.

2. Vitale dorpen

Algemeen

In de gemeente Utrechtse Heuvelrug streven inwoners, ondernemers en gemeente gezamenlijk naar het vitaal houden van onze dorpen. We zien daarbij een verschuiving van de onderlinge balans: waar eerder vaak de gemeente als eerst aangewezen partij werd gezien om tegemoet te komen aan maatschappelijke vragen en opgaven, daar zien we nu dat inwoners en ondernemers steeds vaker het heft in eigen hand nemen. De rol en houding van de gemeente verandert hierdoor. Die beweging willen we versterken. Zo werken we vanuit een gedeelde verantwoordelijkheid samen aan de vitaliteit van onze dorpen en het behoud van onze sociale structuren.

Om een gezonde en krachtige samenleving te blijven zijn een aantal keuzes en randvoorwaarden nodig. Vitale dorpen vragen om voldoende goed toegankelijke basisvoorzieningen, passende ruimte voor ondernemerschap, een rijk verenigingsleven, een veilig leefklimaat en de mogelijkheid

om volop mee te doen. Een randvoorwaarde hiervoor is dat de demografische opbouw voldoende in balans is om de samenleving krachtig en vitaal te houden.

Ook preventie speelt een belangrijke rol in de vitaliteit van een samenleving. Hieronder verstaan wij het voorkomen van het ontstaan en/of het verergeren van maatschappelijke problemen. Dit gaan we doen door de sociale basis te versterken en de verbinding te verbeteren tussen informele en formele zorg. Dit is een opgave van ons allemaal: ook inwoners, verenigingen en initiatieven hebben hierin een rol.

De vitaliteit van dorpen kan uitgedrukt worden in zogenaamde harde en zachte waarden. Bij harde waarden gaat het om ruimtelijke kwaliteit, woningen en voorzieningen. Bij zachte waarden gaat het om sociale samenhang en thuis voelen. Andere kenmerken van een vitaal dorpen zijn:

- Mate van respect voor verschillen in normbesef onder inwoners in een kern
- Mate van veerkracht van een kern (bij veranderingen)
- Mate waarin kwetsbare inwoners worden ondersteund door hun omgeving

De diversiteit in bevolkingsopbouw heeft grote invloed op zowel de waarden als de kenmerken die bij een vitaal dorp horen. Belangrijk is dat dorpen zelfstandig vitaal of verbonden vitaal ('samen vitaal') kunnen zijn, oftewel: is een dorp op dit moment meer autonoom van karakter, of al onderdeel van een complementair netwerk, en wat betekent dat in de toekomst voor zowel de veerkracht van de dorpen als de haalbaarheid en wenselijkheid van het voorzieningenniveau? Over dit laatste hebben inwoners in een eerder stadium de gemeente opgeroepen de bestaande maatschappelijke voorzieningen overeind te houden. Het karakter van een dorp is overigens geen statisch gegeven, maar kan met de tijd veranderen en beïnvloed worden door keuzes op het gebied van woningbouw, mobiliteit en voorzieningen.

Dit stond er in de Hoofdlijnennotitie Omgeving:

- *Toegankelijke voorzieningen (sport, zorg, ontmoeting)*
- *Ruimte voor ondernemerschap en initiatief (denk ook: zelfbeheer, corporaties)*
- *Mogelijkheden om mee te doen*
- *Complementariteit van de dorpen onderling*
- *Gebiedsgerichte werkwijze gemeente/maatwerk*
- *Evenwichtige bevolkingsopbouw randvoorwaarde*
- *Evenwichtige woningvoorraad en bevorderen doorstroming senioren*
- *Stimuleren van gezondheid (lucht- en bodemkwaliteit, beweeggedrag)*
- *Stimuleren sociale samenhang*

Dit kwam er uit de gemeentebrede participatie:

Inwoners gaven in de dialoogsessies aan dat het vitaal houden van dorpen per dorp om een aanpak op maat vraagt. Uit de enquête bleken bij respondenten op de vraag wat de voorwaarden zijn voor een vitaal dorp, de waarden 'naar elkaar omkijken', 'een diverse samenstelling van de gemeenschap' en 'voldoende en betaalbare woningen' het hoogst te scoren. Vanuit het oogpunt van rolverdeling en samenwerking met de gemeente bleek vanuit de respondenten de wens om samen te werken aan taken hoog te scoren bij het merendeel van de voorgelegde taken. Veel respondenten van de enquête hebben aangegeven zelf een idee te hebben voor het versterken van

welzijn, verbinding of gezondheid in de gemeente. Om hun idee verder te helpen zijn publiciteit, netwerk en kennis het belangrijkste.

De respondenten van de enquête zijn betrokken inwoners. Een ruime meerderheid heeft de afgelopen zes maanden hulp geboden aan familie of vrienden. Dit komt ook overeen met de uitkomst op de vraag van wie mensen hulp ontvangen. Daaruit blijkt dat ontvangen hulp het meeste is gegeven door vrienden/familie of buren/dorpsgenoten. Bij de straatinterviews kwam het sociale aspect van de gemeente ook naar voren als iets waar inwoners trots op zijn, met name in de interviews met inwoners uit Leersum en Driebergen-Rijsenburg. Iets meer dan de helft van de respondenten zou ook (meer) hulp willen bieden aan mensen uit de buurt, het liefst wel flexibel of incidenteel.

De overgrote meerderheid van de respondenten van de enquête gaf aan dat de gemeente zich actief zou moeten inzetten op het tegengaan van vergrijzing door meer ruimte te bieden aan jongere groepen (75%). De behoefte aan passende seniorenwoningen (kleiner, gelijkvloers) was zowel in de straatinterviews als in de enquête aanwezig, maar zeker niet bij alle senioren.

Op de vraag waar ruimte is voor die nieuwe doelgroepen of doorstromende ouderen koos de meerderheid in de enquête voor woningbouw in de dorpen. Daarna werd gekozen voor de randen van de dorpen of verspreid in het landschap. Voor een geheel nieuwe wijk was in de enquête weinig animo. In de dialoogsessie kreeg juist het bouwen bij OV-knooppunten de voorkeur en werd de nadruk gelegd op een goede balans tussen de verschillende doelgroepen die een keuze voor inbreiding of uitbreiding met zich meebrengt.

Op de vraag welke voorzieningen inwoners nodig vinden voor een vitaal dorp scoorden het hoogst: dagelijkse boodschappen, basisschool, gezondheidszorg en openbaar vervoer. Inwoners zijn over het algemeen best bereid om voor een aantal voorzieningen een dorp verderop te gaan. Dat geldt bijvoorbeeld voor de niet-dagelijkse boodschappen en voortgezet onderwijs, maar ook voor sport voor volwassenen en horeca. Wat dit in de praktijk kan betekenen zal per dorp verschillen.

Voorgestelde lijn:

2.1 Onder vitale dorpen verstaan we:

- Een diverse bevolkingsopbouw die zowel tegemoet kan komen aan de fundamentele van de participatiemaatschappij (samen kracht, eigen initiatief, eigenaarschap leefomgeving, mantelzorg) als aan de toekomstige zorgvraag.
- Voldoende draag- en veerkracht om een basis aan voorzieningen in stand te houden die past bij het dorp.

2.2 We beschouwen onze dorpen in de basis als 'samen vitaal'. Sommige dorpen vullen elkaar aan in de ingrediënten die nodig zijn voor een vitaal dorp (complementariteit). Dat kan ook het geval zijn met een dorp dat buiten onze gemeente ligt. Verschillen tussen de dorpen blijven bestaan. In de dorpsgesprekken onderzoeken we wat dat in de praktijk betekent voor de te maken keuzes.

2.3 Ons woningbouwprogramma zetten we in op behoud van die complementaire vitaliteit van de dorpen. We onderzoeken de komende tijd wat deze vitaliteitsambitie betekent

voor het herijken van onze toekomstige woningbouwprogrammering, zowel kwantitatief als qua doelgroepen.

2.4 Voor het bepalen van locaties voor woningbouw stellen we voor om de volgende uitgangspunten te hanteren:

- Om het buitengebied te ontzien benutten we in eerste instantie inbreidingslocaties. De grenzen hiervan worden bepaald door de kwaliteit van de leefomgeving en kunnen per dorp verschillen. Hierbij kijken we concreet naar:
 - Ruimtelijke kwaliteit
 - Natuurwaarden
 - Toegankelijkheid
 - Vereisten klimaatadaptatie
 - Ruimte voor spelen en ontmoeten
- Pas nadat blijkt dat inbreiding onvoldoende ruimte geeft voor het behoud van de vitaliteit van een dorp op de lange termijn onderzoeken we of mogelijke uitbreidingen aan de randen van een aantal dorpen kunnen plaatsvinden. Randvoorwaarde is dat dit bij het karakter en de vitaliteitsvraag van het dorp past, en dat de nieuwe gebieden goed ontsloten kunnen worden. De provincie hanteert hiervoor een bovengrens van 50 woningen per dorp. Locaties en omvang zijn maatwerk.
- Indien meer woningbouw nodig is om aan de vitaliteitsambities van de gemeente tegemoet te komen onderzoeken we het ontwikkelen van een woon-werkgebied rond het hoogwaardige OV-knooppunt Driebergen-Zeist. Hierbij houden we met de volgende zaken rekening:
 - We maken onze overweging in overleg met onze burens en partners;
 - We streven naar gemengde woon-werkgebied, waarbij geldt dat kantoren prima passen in gemengde woon-werkgebieden.

2.5 Voor onze werkgelegenheid en bedrijvigheid geldt het volgende:

- We streven naar gemengde woon-werkgebieden waarin we ruimte bieden voor kleinschalige kantoren. Hier stemmen we onze economische programmering hier op af;
- Publieksaantrekkende functies beperken we zoveel mogelijk tot de centrumgebieden;
- Bij OV-knooppunten bieden we ruimte aan grootschaliger kantoren;
- Landgoederen in onze gemeente houden we vitaal door het faciliteren van noodzakelijke economische dragers. Hierbij houden we rekening met de omgeving en cultuurhistorische waarden;
- Bedrijven die vallen binnen een hogere milieucategorie horen thuis op compacte (huidige) bedrijventerreinen;
- De bedrijvigheid mag niet tot onacceptabele extra druk op de wegen leiden.

2.6 Voor wat betreft de openbare ruimte streven we naar zo veel mogelijk behoud en versterking van het eigen karakter van elk van de dorpen. De 'dorpsgerichte' inrichting en het karakter van de openbare ruimte in de unieke dorpen vormen uitgangspunt voor het beheer en de nieuwe aanleg.

2.7 We bevorderen de veiligheid (inclusief verkeersveiligheid) en de veiligheidsbeleving van onze inwoners en ondernemers. We zijn scherp op ondermijnende activiteiten.

3. Toekomstgericht

Algemeen

Het toekomstgericht denken en handelen is een voorwaarde om als gemeente proactief in te kunnen blijven spelen op de ontwikkelingen om ons heen, en kansen optimaal te benutten. Op die manier blijft Utrechtse Heuvelrug ook op de langere termijn een prettige en eigentijdse gemeente om te wonen of werken.

Dit stond er in de Hoofdlijnennotitie Omgeving:

- *Streven naar gemengde woon-werkgebieden*
- *Groen is ons DNA*
- *Duurzaam/groen economisch profiel*
- *Samenwerking ter versterking profiel -> niet alleen U16 maar ook met bv Food Valley*
- *We maken ruimte voor energieopwekkers en innovatie*
- *Landschapstuin voor de regio*
- *Faciliteren agrarische transitie*
- *Verbeteren OV-verbindingen en -knooppunten*

Dit kwam er uit de gemeentebrede participatie:

In de dialoogsessies werd de gemeente een aantal maal opgeroepen om 'leef' te tonen een stevige, toekomstbestendige visie neer te zetten.

Over het toekomstbestendig economisch positioneren van de gemeente bleken in de participatie de meningen te verschillen. Het merendeel van de respondenten van de enquête zag het niet zo zitten om bijvoorbeeld meer ruimte aan ondernemers en organisaties uit de regio te bieden. In de daaropvolgende dialoogsessies werd juist wel waarde gehecht aan het sterker economisch profileren van de gemeente in de regio, bijvoorbeeld door het 'groene profiel' meer uit te dragen.

Dit sluit goed aan op de vraag 'waar zou u ruimte voor maken' in de enquête, waarbij een meerderheid koos voor groene innovatie: het verduurzamen van de agrarische sector, duurzame energie en het aanleggen van klimaat- en voedselbossen. Ook in de dialoog werd dit vaak benadrukt.

Dat de agrarische sector op steun kan rekenen blijkt ook uit de 84% van de enquête-invullers die bereid is lokale producten te kopen. Er was ook veel steun voor het ontplooiën van nieuwe initiatieven op boerderijen, zoals het starten van een B&B, dagbesteding of kinderopvang.

Voor duurzame energieopwekking doorlopen we een apart traject. Wel gaf het merendeel van de respondenten aan te willen dat de gemeente hier het initiatief in neemt, en dat niet overlaat aan de markt of de samenleving. De gemeente heeft al vastgesteld dat ze wil dat de inkomsten uit de opwekking van duurzame energie voor ten minste 50% van de opbrengsten ten goede komt aan inwoners zelf. Een meerderheid van de inwoners zag het niet zo zitten hier individueel in te stappen en gaf aan meer te voelen voor beheer door de gemeente of het instellen van een dorpsfonds.

In het (fictieve) scenario dat de gemeente autoluw zou worden zou maar liefst 81% van de respondenten voor de e-bike kiezen om binnen en tussen de dorpen te reizen. Veel mensen gaven echter ook aan dit scenario absoluut onwenselijk te vinden.

Voorgestelde lijn:

- 3.1 We willen actief toewerken naar een duurzame en circulaire agrarische sector, die niet alleen rendabel is maar ook volgens de principes van kringlooplandbouw werkt, klimaatneutraal is, natuurinclusief, diervriendelijk en gezond voor omwonenden.
 - In het landbouwkerngebied van Maarsbergen in de Gelderse Vallei is ruimte voor intensieve agrarische bedrijven onder de voorwaarde dat zij gaan verduurzamen. In de overige gebieden gaat de agrarische transitie verder: daar werken we toe naar duurzame kringlooplandbouw en een "landschap van de toekomst": een mixlandschap met combinaties van landbouw, natuur, bos, recreatie, cultuurhistorie, water en energie.
 - We willen de agrarische transitie als gemeente ondersteunen, bijvoorbeeld door het bieden van planologische ruimte voor experimenten en/of extra functies en alternatieven voor 'rood voor rood'. We gaan de mogelijkheden hiervoor onderzoeken.
 - We hechten aan vitaliteit van agrarische bedrijven in het buitengebied, ook met het oog op het voorkomen van ondermijning en verrommeling.
- 3.2 We streven naar een toekomstbestendige economische agenda. Die agenda bouwen we eveneens vanuit het uitgangspunt 'vitaliteit' op. Dat betekent:
 - Dat we inzetten op een duurzame werkgelegenheid die in lijn ligt met de doelgroepen die we aan willen trekken. We gaan geen ruimte bieden aan nieuwe grote bedrijven met weinig werkgelegenheid die een grote belasting op onze mobiliteit hebben (zoals logistieke bedrijven) of onevenredig veel energie gebruiken (zoals datacenters) danwel met veel arbeidsmigranten werken;
 - We streven naar een stevig en divers economisch profiel, dat complementair is aan dat van andere gemeenten in oostelijk Utrecht (denk aan Utrecht Science Park, Zeist, Veenendaal) en dat de kansen die dat biedt optimaal benut. Waar mogelijk zoeken we ook de samenwerking met Food Valley om bijvoorbeeld de verduurzaming van onze agrarische sector te faciliteren.
- 3.3 Voor wat betreft recreatie:
 - Beschouwen we onszelf als landschapstuin voor de regio, waarbij we inzetten op toekomstbestendig recreëren. We nemen pro-actief maatregelen om de druk te spreiden en de overlast te beperken (zie hiervoor ook: kwalitatief hoogwaardige leefomgeving);
 - Daarnaast zetten we in op vitale, kwalitatieve verblijfsrecreatie, zodat mensen langer binnen de gemeente verblijven;
 - In regionaal verband streven we ernaar om "E-bike region" te worden.
- 3.4 Als het gaat om het accommoderen van de regionale behoefte aan bedrijfsruimte zien wij alleen een rol voor onze gemeente indien:

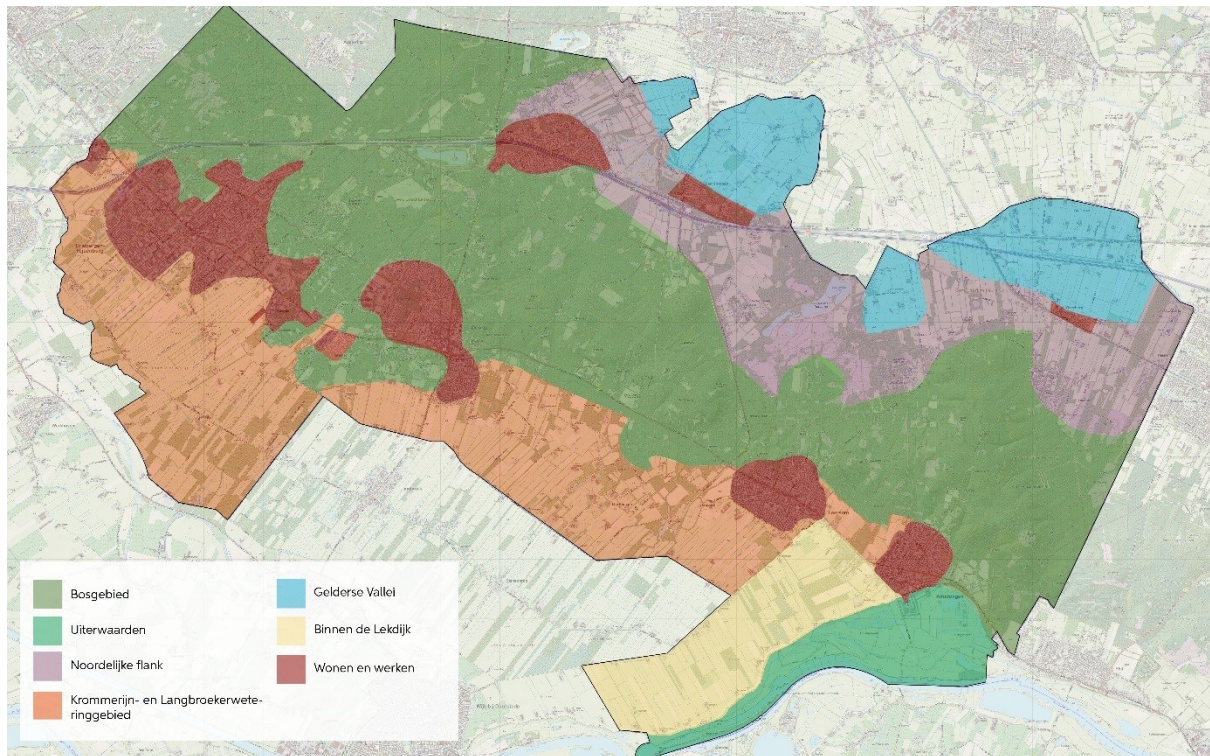
- het betreffende bedrijf binnen de doelstellingen van onze economische agenda past;
 - het betreffende bedrijf (ook qua karakter) gevestigd kan worden rond een (OV-) knooppunt of de vestiging tot weinig extra verkeersbewegingen leidt.
- 3.5 OV-knooppunten - punten waar verkeersstromen zowel via wegennet als OV-verbindingen bij elkaar komen - zijn belangrijke schakels waarvan uit verkeersstromen onze gemeente in en uit worden geleid.
- Station Driebergen-Zeist is een knooppunt in het regionale mobiliteitsnet rond Utrecht. We zetten in op hoogfrequent treinvervoer en behoud van de IC-status op station Driebergen-Zeist. Functieverrijking met bijvoorbeeld kantoren en woningen en verdichting van de directe omgeving van het knooppunt is daarbij een mogelijkheid;
 - We onderzoeken of verplaatsing van treinstation Maarn naar Maarsbergen mogelijk is met het oog op een betere verbinding met de omringende dorpen en gemeenten. Voor woningbouw zien we hier alleen ruimte voor zover nodig vanuit het oogpunt van vitaliteit.
- 3.6 De aansluitingen van ons lokale wegennet op de A12 bieden kansen:
- Om belasting van het lokale wegennet met vrachtverkeer te verminderen onderzoeken we de mogelijkheid om doorgaand vrachtverkeer om onze gemeente te leiden;
 - We onderzoeken de mogelijkheid van een aansluiting op de A12 in Maarn in de richting van Arnhem. Daarmee beogen we meer spreiding te creëren van de A12-aansluitingen en de lokale wegen te ontlasten, zonder een aanzuigende werking te bewerkstelligen van doorgaand verkeer door onze dorpen.
- 3.7 We geven ruim baan aan fietsers en streven naar zowel goede OV-verbindingen als naar goede overstapmogelijkheden tussen fiets, auto en OV.
- 3.8 We streven ernaar dat de opbrengsten van windenergie en zonnevelden in kunnen worden gezet voor publieke doeleinden.
- 3.9 Qua energietransitie is, in aanvulling op de randvoorwaarden in het afwegingskader energielandschappen, onze lijn als volgt:
- We houden als gemeente de regie over waar welke duurzame energiemaatregelen worden gerealiseerd binnen het gemeentelijk grondgebied.
 - We zetten in op duurzaam en energieneutraal bouwen.
 - Hoewel de samenleving regie van de gemeente verwacht, worden we wel beperkt door de financiële situatie.
 - Bij vestiging van nieuwe bedrijven in onze gemeente stellen we de eis dat zij de energie die ze gebruiken (warmte, elektriciteit en mobiliteit) zelf duurzaam op hun gebouwen en terreinen opwekken.
 - Daar waar opwek van duurzame energie via zonnepanelen op daken andere ruimtelijke belangen (zoals bomen en monumenten) raakt, werken wij in de Omgevingsvisie een afwegingskader uit.
- 3.10 Om de gevolgen van de klimaatverandering te beperken werken we aan de volgende maatregelen:

- Nieuwbouw en reconstructie worden klimaatadaptief ingericht en we streven naar een klimaatadaptieve inrichting van bestaande percelen, openbare ruimte en gebouwen;
- In de dorpen zorgen we dat overtollig water optimaal bovengronds of ondergrond geïnfiltreerd kan worden. Dit is maatwerk: niet alle gebieden lenen zich voor dezelfde oplossing;
- Daarvoor werken we aan vergroening op plekken waar dat passend en nodig is;
- We verbeteren de leefbaarheid bij hitte;
- We versterken het natuurlijke watersysteem.

3.11 Bij de warmtetransitie wordt een wijkgerichte aanpak gehanteerd: we treffen wijk voor wijk voorbereidingen om de overstap te maken van gas naar een andere, duurzame energiebron. We onderzoeken de kans om daarmee 'werk met werk te maken' door bij elke wijk gelijk ook andere opgaven een plek te geven. Denk bijvoorbeeld aan klimaatadaptatie, biodiversiteit, energieopwek en -besparing, ontmoeting en toegankelijkheid. Energiebesparing staat daarbij steeds voorop. Hoe meer er bespaard wordt, des te minder er immers opgewekt hoeft te worden.

CONCEPT

DEEL 2 UITWERKING OP LANDSCHAPSNIVEAU



1. Bosgebied

Bestaande waarden

- Leefgebied voor dieren, bijzondere biodiversiteit
- Natuur draagt bij aan gezondheid van mens en dier
- Recreatieve waarde
- Archeologie: grafheuvels en celtic fields
- Cultuurhistorie: landgoederen en buitenplaatsen, historische wegen en zichtlijnen, historische boskernen
- Waarde voor klimaatadaptatie vanwege CO₂- en waterberging

Hier maken we ruimte voor

In het bosgebied gaan natuur en recreatie hand in hand, doordat we gebruik maken van zonering. In het eerste zonetype staat natuur voorop en kunnen dieren rust vinden. Alleen extensieve recreatie is hier toegestaan. In het tweede zonetype ligt de balans anders. Hier staat natuur weliswaar voorop, maar kan ook gerecreëerd worden en zelfs in toenemende mate. En dan is er nog een derde zonetype; hier staat recreatie - inclusief horeca - juist voorop. We willen deze recreatiemogelijkheden versterken, zowel om gezondheidsredenen als economische motieven. Voor het hele gebied geldt dat er een opgave ligt om de biodiversiteit te versterken, ook met het oog op de klimaatverandering. Ook heeft het bos een belangrijke rol in de klimaatopgave; het zorgt niet alleen voor CO₂-opslag en waterberging, maar vraagt ook om maatregelen ter beheersing van bosbranden. Grootschalige opwek van zonne-energie ligt hier niet voor de hand, maar is niet op voorhand uitgesloten. We zien hier geen ruimte voor windenergie.

2. Uiterwaarden

Bestaande waarden

- Leefgebied voor dieren, bijzondere biodiversiteit
- Natuur draagt bij aan gezondheid van mens en dier
- Landschappelijke waarde van rivierenlandschap
- Cultuurhistorie: kasteel Amerongen
- Recreatieve waarde

Hier maken we ruimte voor

De uiterwaarden zijn ingericht als natuurgebied met Natura 2000-status. Behoud en ontwikkeling van natuur staan hier voorop. Ook is er binnen de grenzen van het natuurbehoud extensieve recreatie mogelijk.

3. Binnen de Lekdijk

Bestaande waarden

- Cultuurhistorie: middeleeuwse ontginningsstructuur, kastelen
- Landschappelijke waarde vanwege openheid, slagenlandschap
- Recreatieve waarde

Hier maken we ruimte voor

Hier blijft ruimte voor agrarische activiteiten in het landschap van de toekomst: een duurzame en circulaire landbouw gecombineerd met natuur, bos, recreatie, cultuurhistorie, water en energie. Zo anticiperen we op klimaatverandering en bijvoorbeeld stikstofdepositie in het aangrenzende Natura 2000-gebied in de uiterwaarden. Daarnaast zien we binnen de middeleeuwse ontginningsstructuur in dit gebied ruimte voor nieuwe ontwikkelingen op het gebied van recreatie (nieuw recreatiebos?), voedselvoorziening (voedselbos?), extensieve nieuwe woonvormen en duurzame energieopwekking. Voor de Lekdijk zelf streven we naar een verschuiving in gebruik: voor doorgaand verkeer naar recreatief fietsverkeer.

4. Gelderse Vallei

Bestaande waarden

- Cultuurhistorie: Grebbelinie, De Groep
- Landschappelijke waarde: afwisseling slagen- en kampenlandschap

Hier maken we ruimte voor

In het landbouwkerngebied is ruimte voor (intensieve) agrarische bedrijven, mits deze de transitie naar een volledig duurzame bedrijfsvoering doormaken. Dit omwille van niet alleen de klimaatopgave in het algemeen, maar ook een verbetering van de luchtkwaliteit bij Overberg. Die transitie naar duurzaam stellen we ook als voorwaarde voor eventuele groei van agrarische bedrijven. In dit gebied zien we tevens ruimte voor het versterken van de biodiversiteit, duurzame energieopwekking, waaronder wind- en zonne-energie. Ook behoort woningbouw in combinatie met natuurontwikkeling en recreatief medegebruik hier tot de mogelijkheden.

5. Noordelijke flank

Bestaande waarden

- Cultuurhistorie: agrarisch erfgoed
- Landschappelijke waarde: kleinschalig landschap, coulissen, overgang naar open slagenlandschap
- Recreatieve waarde
- Leefgebied voor dieren, bijzondere biodiversiteit

Hier maken we ruimte voor

In dit kleinschalige overgangsgebied aan de noordelijke flank van de heuvelrug zien we met name ruimte voor extra recreatiemogelijkheden die, d.m.v. zonering, hand in hand gaan met natuurontwikkeling en het versterken van de biodiversiteit. Dit gaat gepaard met het terugdringen van de autoverkeer. Aanwezige agrarische bedrijven maken de transitie naar een volledig duurzame en circulaire bedrijfsvoering door. We zien ruimte voor experimenten die daaraan bijdragen. Tevens zien we hier ruimte voor duurzame energieopwekking, met uitzondering van windturbines indien deze binnen het Nationaal Park Utrechtse Heuvelrug zouden komen te staan.

6. Krommerijn- en Langbroekerweteringgebied

Bestaande waarden

- Cultuurhistorie: Stichtse Lustwarande, lint van kastelen in combinatie met cope-ontginningen, agrarisch erfgoed
- Landschappelijke waarde: kleinschalig landschap, lanen, coulissen, overgang naar open slagenlandschap
- Recreatieve waarde
- Leefgebied voor dieren, bijzondere biodiversiteit

Hier maken we ruimte voor

In dit kleinschalige overgangsgebied aan de zuidelijke flank van de heuvelrug zien we ruimte voor het landschap van de toekomst: een aantrekkelijke mix van duurzame en circulaire landbouw, natuur, bos, recreatie, cultuurhistorie, water en energie. Er is ruimte voor extra recreatiemogelijkheden die, met een goede zonering, hand in hand gaan met natuurontwikkeling en versterking van de biodiversiteit. Dit gaat gepaard met het terugdringen van de autoverkeer. Aanwezige agrarische bedrijven maken de transitie naar een volledig duurzame en circulaire bedrijfsvoering door. We zien ruimte voor experimenten die daaraan bijdragen. Tevens zien we hier ruimte voor duurzame energieopwekking. Voor windenergie geldt echter dat we hier alleen langs de A12 ruimte voor zien, voor zover de betreffende locatie niet binnen het Nationaal Park Utrechtse Heuvelrug gelegen is.

7. Wonen en werken

Bestaande waarden

- Cultuurhistorie en ruimtelijke kwaliteit: historische dorpsbebouwing, Stichtse Lustwarande, parken
- Recreatieve waarde
- Voorzieningen

- Woonmilieus van hoge kwaliteit

Hier maken we ruimte voor

Hieronder verstaan we de dorpen, winkelcentra en bedrijventerreinen. Deze gebieden worden nader (individueel) uitgewerkt in de dorpsgesprekken. Voorop staat dat we dorpen vitaal willen houden. Dat betekent dat inwoners er gezond kunnen leven in een groene omgeving, elkaar kunnen ontmoeten, en dat per dorp wordt gestreefd naar de vitale combinatie van demografische opbouw en voorzieningenniveau. Binnen deze gebieden zijn klimaatadaptatie, energiebesparing en duurzame energieopwek belangrijke opgaven. Hierbij houden we uiteraard rekening met de bestaande ruimtelijke kwaliteiten.

CONCEPT